

БАТИК

◆ Батик - batik - индонезийское слово.

- Часть слова - tik - на всех индонезийских языках означает «точка» или «капля»;
- - ba - хлопчатобумажная ткань.
- Ambatik - рисовать, покрывать каплями, штриховать.

◆ В расхожем употреблении батиком называют расписанную от руки ткань.

◆ Батик - технология окрашивания и украшения ткани.



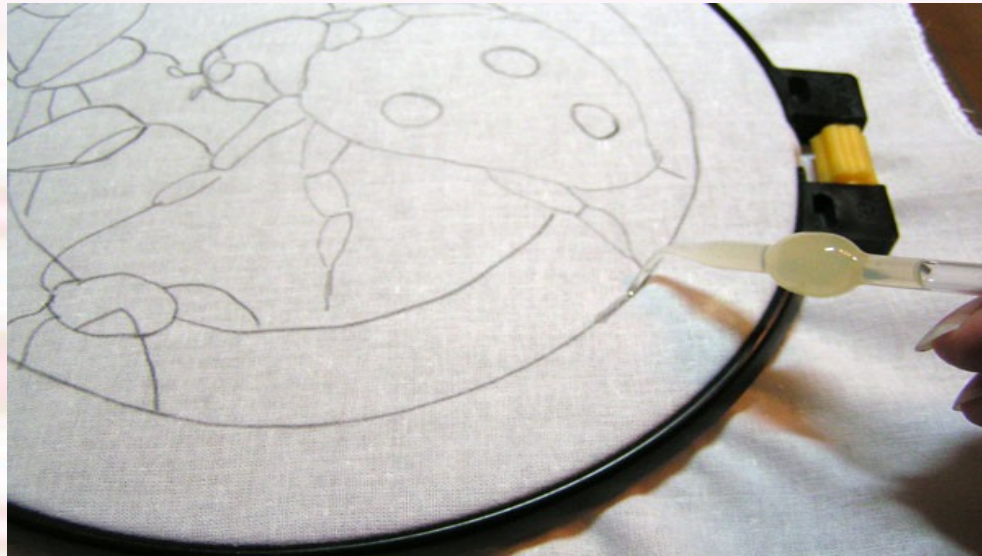
ОТКУДА К НАМ ПРИШЕЛ БАТИК?

- ◆ **Китайцы в 2500 году до нашей эры упоминали о том, что применялись красители для ткани.**
- ◆ **На территории Египта были обнаружены древние образцы расписанных тканей. Ученые датируют эти находки V веком нашей эры.**
- ◆ **Но принято считать, что зародился батик в Индонезии, на острове Ява, оттуда перенесен в другие страны Азии, а в новейшее время и в Европу.**
- ◆ **В России батик появился примерно в 20-е годы XXв. вместе с всеобщим увлечением стилем «модерн», развивался, в основном, в больших городах: Москве, Ленинграде, Иваново.**

- ◆ **Батик** — ручная роспись по ткани с использованием резервирующих составов.
- ◆ На ткань — шёлк, хлопок, шерсть, синтетику — наносится соответствующая ткани краска.
- ◆ Для получения чётких границ на стыке красок используется специальный закрепитель, называемый резерв.
- ◆ Существует несколько видов батика —
 - горячий,
 - холодный,
 - узелковый,
 - свободная роспись.
- ◆ Они отличаются способом резервирования ткани.

ГОРЯЧИЙ БАТИК

- ◆ В качестве резерва в горячем батике используется воск.
- ◆ Воск наносится с помощью специального инструмента, называемого чантингом. Места, покрытые воском, не поглощают краску, и ограничивают её распространение.
- ◆ Горячий батик называется так потому, что воск используется в «горячем» расплавленном виде. Затем ткань окрашивается, способом погружения в котлы с красителем.
- ◆ Этот способ используется в основном для росписи по хлопчатобумажной ткани. По завершении работы воск с поверхности ткани удаляется.
- ◆ Эффект росписи достигается благодаря послойному нанесению краски.



СПОСОБЫ НАНЕСЕНИЯ ВОСКА

- ◆ Воск наносят кистью на всю плоскость мотива, а фон окрашивают. Получается негативный рисунок - белый на цветном фоне.
- ◆ Воск наносят на фон и внутренние линии мотива, а сам рисунок окрашивают.
 - Воск наносите крупными пятнами неопределенной формы. Не стоит обводить сначала кистью все контуры мотива, так как при крашении эти полосы проявятся.
- ◆ Самый сложный способ - воск наносят только на контуры рисунка. Для этого пользуются чантингом.
 - Работа с ним очень сложна, необходимо много тренироваться, чтобы контуры получались ровными.
- ◆ Если нанести недостаточно горячий состав, он не проникнет в ткань, и зарезервированные места окрасятся.

МНОГОЦВЕТНЫЙ ГОРЯЧИЙ БАТИК

- ◆ **Многokrатное окрашивание возможно как при поверхностном окрашивании, так и при погружении батика в краску.**
- ◆ **При поверхностном окрашивании после первого окрашивания на высохшую ткань наносят новый рисунок воском. Затем следует второй слой краски. В качестве узора вы получите и белые участки, и участки, сохранившие цвет первой росписи, окруженные более темным цветом. Продолжать этот процесс можно столько раз, на сколько у вас хватит воображения.**
- ◆ **Важно! Краски наносимые на места, не покрытые воском, смешиваются. Соответственно, начинать надо с более светлых тонов и переходить к более темным.**



ТЕХНИКА СИБОРИ

- ◆ Эта техника имеет японские корни.
- ◆ Результат достигается путём перевязывания ткани веревочками и резинками и дальнейшего окрашивания.



«БАНДАН»

- ◆ **Техника узелкового батика («бандан»).** Один из его видов — техника «панги» — был распространён в Индии.
- ◆ **Неокрашенное полотно покрывали по схеме узора очень маленькими узелками, крепко перевязывая нитью. Затем ткань окрашивали, нити удаляли, в результате образовывался узор из белых «горохов».** При необходимости можно окрасить ткань несколько раз, удаляя старые узелки и добавляя новые. С высушенной ткани убирали перевязочные нити, но не гладили готовое изделие, благодаря чему долгое время сохранялся эффект «жатости».
- ◆ **В наше время под узелковой росписью подразумевают более простые варианты. Например, узор в виде круга («солнышко») или нескольких кругов.**
- ◆ **При окрашивании сухой ткани можно получить резкую границу красителя и неокрашенного полотна, если же ткань влажная (смоченная и хорошо отжатая) — более плавные границы переходов цвета.**



ХОЛОДНЫЙ БАТИК

- ◆ В технике холодного батика используют анилиновые красители.
- ◆ Роль контура выполняет резервирующий состав. Существуют цветные и бесцветные резервы.
- ◆ Холодный резерв наносится специальными инструментами — стеклянными трубочками с резервуаром, или используются резервы в тубиках, которые оснащены удлинённым носиком.



СВОБОДНАЯ РОСПИСЬ

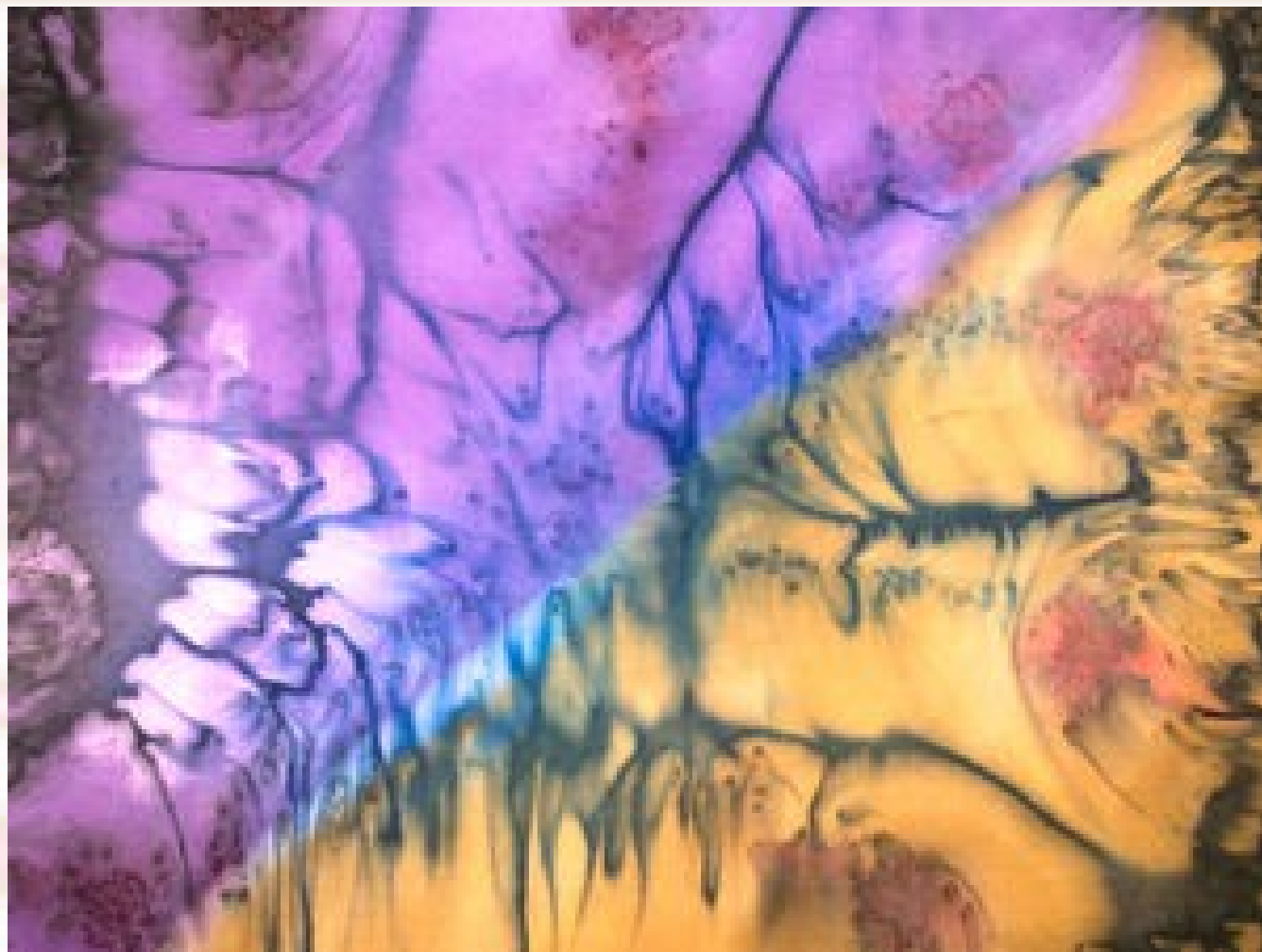
- ◆ **Техника свободной росписи получила большое распространение, так как она выявляет своеобразие почерка каждого художника и индивидуальную неповторимость произведений, свойственную ручному труду.**
- ◆ **Свободная роспись по тканям из натурального шёлка производится в основном анилиновыми красителями (иногда с различными загустителями), а также масляными красками с растворителями.**
- ◆ **Особенно интересные результаты получаются от сочетания свободной росписи с контурной наводкой и отделкой резервирующим составом.**



◆ Несмотря на все разнообразие техник батика, существует множество эффектов, используя которые можно добавить работе большей выразительности и своеобразия.

- солевой эффект,
- «кракелюр»,
- использование мочевины
- необычный эффект от спирта.

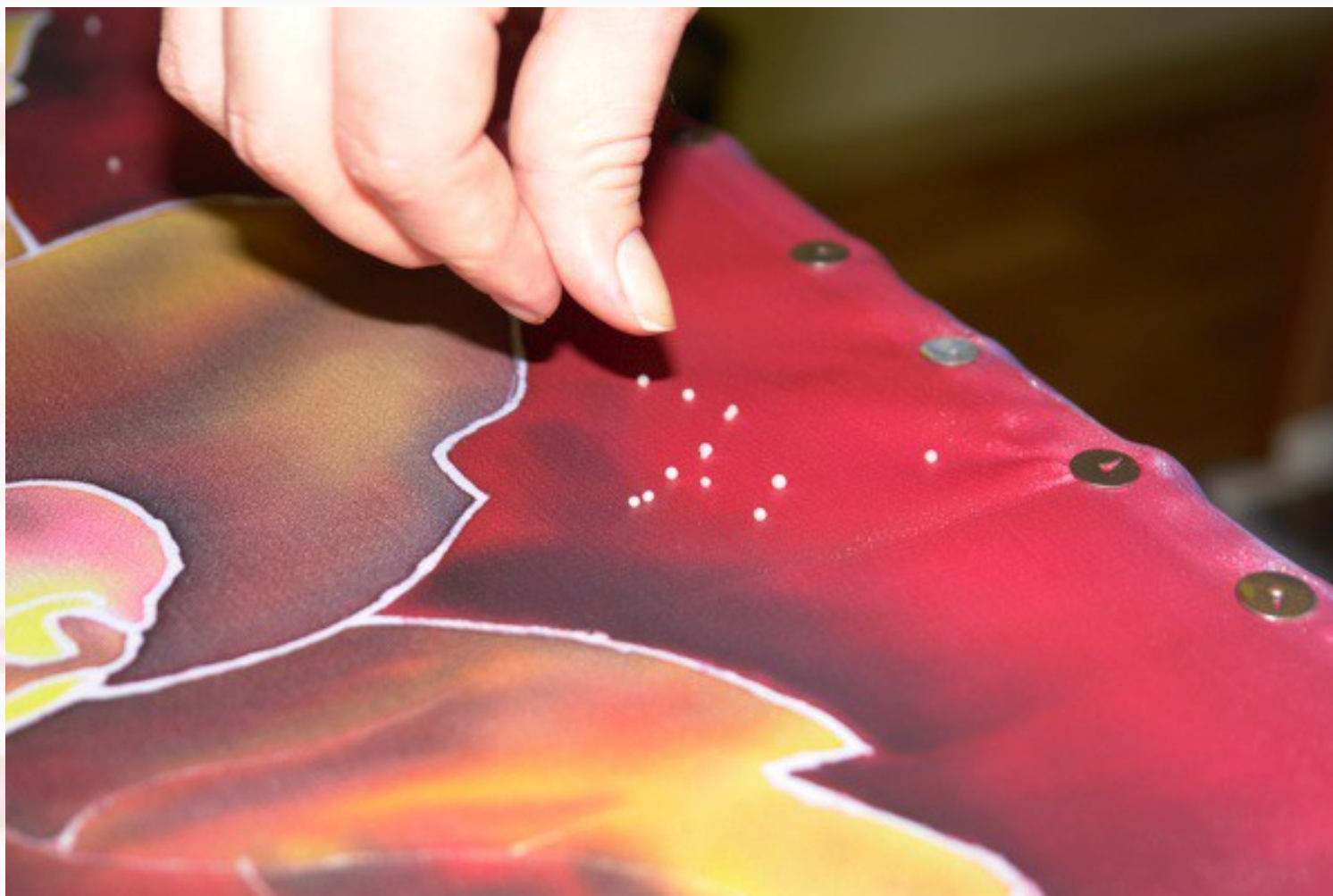
СОЛЕВОЙ ЭФФЕКТ



«КРАКЕЛЮР»



ИСПОЛЬЗОВАНИЕ МОЧЕВИНЫ



ЭФФЕКТ ОТ СПИРТА

